

# Rapport d'activités 2011



*Beaune Côte & Sud*

Communauté d'Agglomération

[www.beaunecoteetsud.com](http://www.beaunecoteetsud.com)

**Communauté d'Agglomération Beaune Côte & Sud**  
**14 rue Philippe TRINQUET - 21200 BEAUNE**  
**[www.beaunecoteetsud.com](http://www.beaunecoteetsud.com)**

Crédit photos: Communauté d'Agglomération Beaune Côte & Sud. Couverture: Voie des Vignes à POMMARD.  
Conception : Amanda WARFF. Réalisation : Service Communication. Imprimé sur papier PEFC par CIB.

# SOMMAIRE

<b>I. L'Institution</b>	
A. Organisation des Assemblées	p.4
1. Le Bureau communautaire, organe de décision	
2. Le Conseil communautaire, organe de concertation	
B. Compétences exercées par la Communauté d'Agglomération	p.7
<b>II. Une dynamique économique</b>	
A. Développer un environnement favorable aux entreprises	p.8
B. Accompagner le tourisme pour soutenir l'économie locale	p.9
<b>III. Une dynamique structurante</b>	
A. Aménager le territoire	p.10
1. Apporter de la cohérence au bassin de vie : le SCOT	
2. Dynamiser l'offre de logements : le PLH	
3. Assurer le respect des règles d'urbanisme	
B. Les transports au service d'un territoire rural	p.12
C. Soutenir les communes selon leurs besoins : la plateforme ressources	p.13
1. Assistance technique pour les travaux	
2. Assistance juridique pour le droit public	
3. Groupement de commandes	
<b>IV. Une dynamique durable</b>	
A. Surveiller la qualité de l'eau potable	p.14
B. Répondre aux exigences légales en matière d'assainissement	p.15
C. Réduire les déchets	p.16
D. Protéger et gérer les milieux naturels	p.17
1. Promouvoir les sites NATURA 2000	
2. Assurer la protection des rivières	
3. Création des «Etangs d'Or», Parc éco-loisirs MERCEUIL-TAILLY	
<b>V. Une dynamique pour l'avenir</b>	
A. Accueillir les enfants de 0 à 13 ans	p.20
1. Accompagner les tout-petits	
2. Faire primer l'intérêt de l'enfant	
B. Enseigner la culture au plus grand nombre	p.22
1. Ecole des Beaux-arts	
2. Conservatoire de Musique et de Danse	
C. Politique sportive	p.24
<b>VI. Des moyens au service d'une dynamique</b>	
A. Ressources humaines	p.25
1. Organigramme	
2. Formation, prévention, sécurité	
B. Moyens financiers	p.27
1. Compte administratif 2011	
2. La réforme de la Taxe professionnelle	
C. Marchés publics	p.29
D. Bâtiments et matériels	p.30
E. Systèmes d'information	p.31

# L'Institution

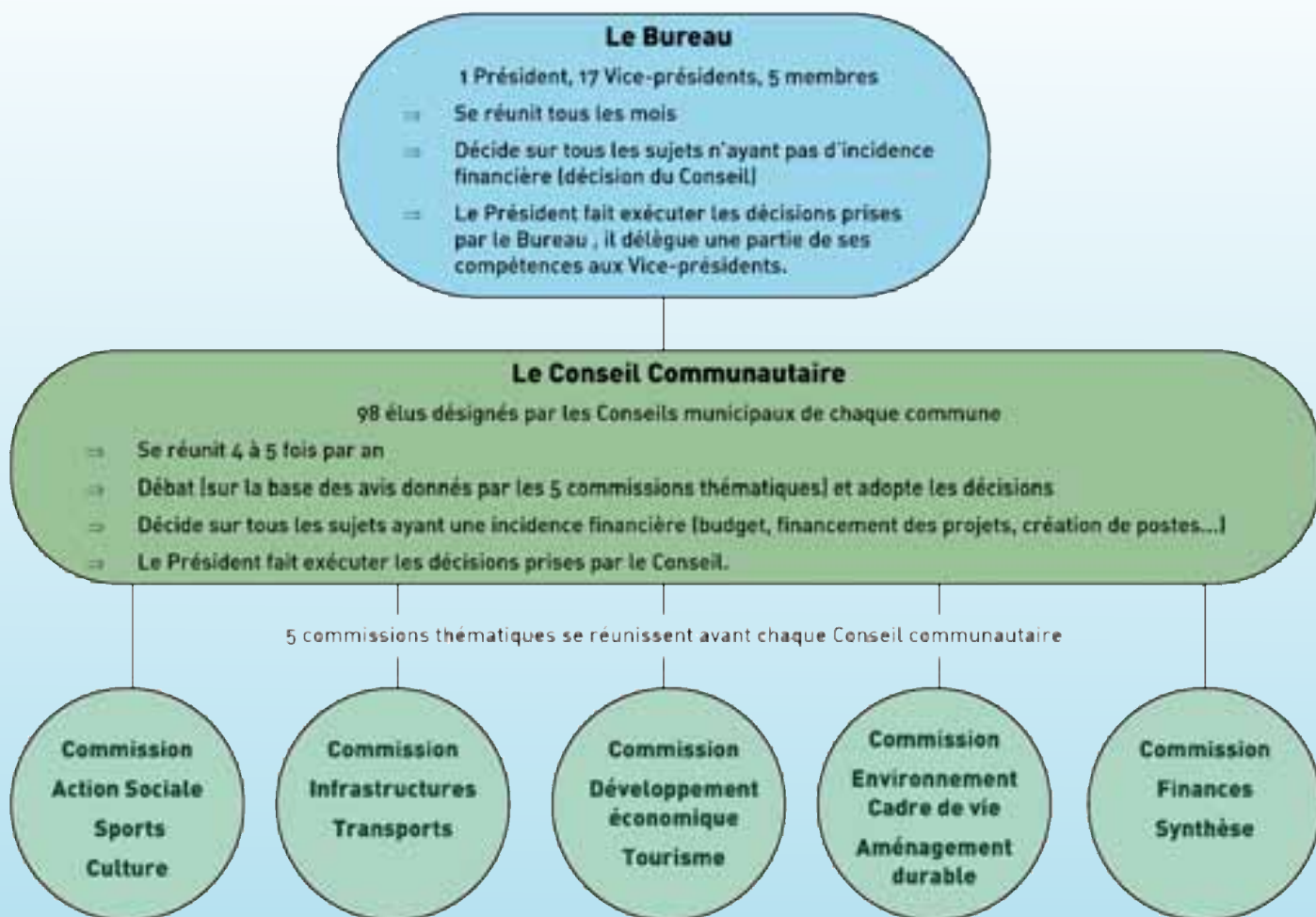
## A. L'organisation des Assemblées

La Communauté d'Agglomération BEAUNE Côte & Sud, créée le 1er janvier 2007, regroupe 50 communes du sud de la Côte-d'Or et 4 du nord de la Saône-et-Loire.

Territoire attractif et dynamique économiquement, la Communauté d'Agglomération compte environ **4650 entreprises pour près de 53 000 habitants**. 70% des actifs travaillent sur le territoire.

En plus des compétences obligatoires<sup>1</sup>, les élus communautaires ont choisi de déléguer à la Communauté d'Agglomération certaines compétences optionnelles et complémentaires, avec le mot d'ordre suivant :

**«Réaliser ensemble les projets que chaque commune ne pourrait pas accomplir seule.»**



<sup>1</sup> Les compétences obligatoires d'une Communauté d'Agglomération sont le développement économique, l'aménagement du territoire, les transports, l'habitat et la politique de la ville.

# L'Institution

## A. L'organisation des Assemblées

### 1) Le Bureau communautaire, organe de décision

En 2011, le Bureau s'est réuni à 11 reprises.

Il était composé d'un Président et de 22 membres dont 17 Vice-présidents ayant en charge une ou plusieurs délégations.



**Alain SUGUENOT**  
Président



**Jean-Pierre REBOURGÉON**  
Co-premier Vice-Président  
Administration Générale



**Michel PICARD**  
Co-premier Vice-Président  
Développement économique



**Pierre BARBIERY**  
3<sup>ème</sup> Vice-Président  
Famille, Enfance



**Emmanuel BICHOT**  
4<sup>ème</sup> Vice-Président  
Aménagement de l'espace  
communautaire



**Jean-Claude MONNIER**  
5<sup>ème</sup> Vice-Président



**Jean-Paul ROY**  
6<sup>ème</sup> Vice-Président  
Politique Sportive, Equipements  
sportifs communautaires



**Bernard GLANTENAY**  
7<sup>ème</sup> Vice-Président



**Jean-François CHAMPION**  
8<sup>ème</sup> Vice-Président  
Finances, Budget



**Jean-Luc BECQUET**  
9<sup>ème</sup> Vice-Président  
Transports



**Gérard BOULA**  
10<sup>ème</sup> Vice-Président  
Personnes âgées



**Xavier COSTE**  
11<sup>ème</sup> Vice-Président  
Environnement et  
Développement Durable



**François PIFFAUT**  
12<sup>ème</sup> Vice-Président  
Commercialisation des  
Zones d'intérêt communautaire  
et Politique de l'emploi



**Denis THOMAS**  
13<sup>ème</sup> Vice-Président  
Tourisme



**Michel QUINET**  
14<sup>ème</sup> Vice-Président  
Multimodalité, Intermodalité,  
Accessibilité, Infrastructures  
d'intérêt communautaire



**Jean-Claude ANDRE**  
15<sup>ème</sup> Vice-Président  
Formation d'intérêt  
communautaire (arts  
plastiques, musique, danse)



**Henri TUDELA**  
16<sup>ème</sup> Vice-Président  
Action Sociale et lutte  
contre la délinquance



**Sylvain JACOB**  
17<sup>ème</sup> Vice-Président  
Technologies de l'Information et  
de la Communication et  
Couverture Numérique



**Jean FRANCONY**  
18<sup>ème</sup> Membre  
du Bureau



**Aimé VUITTENEZ**  
19<sup>ème</sup> Membre  
du Bureau



**Pierre BROUANT**  
20<sup>ème</sup> Membre  
du Bureau



**Christian POULLEAU**  
21<sup>ème</sup> Membre  
du Bureau



**Liliane JAILLET**  
22<sup>ème</sup> Membre  
du Bureau

### 2) Le Conseil communautaire, organe de concertation

Le Conseil communautaire est composé de 98 délégués représentant les 54 communes, à raison d'un représentant pour les communes de moins de 1 000 habitants, 2 pour les communes de 1 001 à 1 400 habitants (BLIGNY-les-BEAUNE et CORPEAU), 3 pour celles de 1 401 à 5 000 (MEURSAULT, NOLAY, LADOIX-SERRIGNY et SAVIGNY-lès-BEAUNE), 7 pour CHAGNY (5 001 à 20 000 habitants) et 29 pour la ville centre, BEAUNE.

# Liste des délégués (hors membres du Bureau) par Commune :



M. CHAPUIS  
ALOXE-CORTON - Maire



G. ROY  
AUBIGNY-la-RONCE - Maire



A. DICONNE  
AUXEY-DURESSES - Maire



P. MANIERE  
AUBIGNY - Maire



P. BOLZE  
BEAUNE - Délégué



D. BOUTILLER-DESCHAMPS  
BEAUNE - Déléguée



M. BRAGARD  
BEAUNE - Déléguée



G. BROQUET  
BEAUNE - Délégué



A. CAILLAUD  
BEAUNE - Déléguée



F. CANCEL  
BEAUNE - Délégué



C. CHATEAU  
BEAUNE - Déléguée



A. DIERRICKX  
BEAUNE - Déléguée



A. DIEZ  
BEAUNE - Déléguée



P. FALCE  
BEAUNE - Délégué



D. FEVRE  
BEAUNE - Délégué



M. FLAGEL  
BEAUNE - Déléguée



C. HENNEQUIN  
BEAUNE - Délégué



C. HERVET  
BEAUNE - Déléguée



F. JACQUET  
BEAUNE - Délégué



J. LARFOUILLOUX  
BEAUNE - Délégué



O. LEPAROUX  
BEAUNE - Déléguée



E. MICHELON  
BEAUNE - Délégué



A. MONGET  
BEAUNE - Déléguée



G. PELLETIER  
BEAUNE - Déléguée



M.-L. RAKIC  
BEAUNE - Déléguée



P. ROUX  
BEAUNE - Délégué



M. TERRAND  
BEAUNE - Déléguée



J.-B. VUITTENEZ  
BEAUNE - Délégué



G. FOURNIER  
BLIGNY-les-BEAUNE - Maire



P. LEFLAIVE  
BLIGNY-les-BEAUNE - Délégué



J.-N. MORY  
BOULLAND - Maire



M. BOUGEOT  
CHAGNY - Déléguée



T. AUFRERE  
CHAGNY - Déléguée



P. FERRANDO  
CHAGNY - Délégué



A. FAVERIAL  
CHAGNY - Délégué



G. NAIRAT  
CHAGNY - Délégué



F. MOREAU  
CHASSAGNE-MONTRACHET - Maire



J. POIGEAUD  
CHAUDENAY - Maire



J.-C. BROUSSE  
CHEVIGNY-en-VALIERE - Maire



D. SAINT EVE  
COMBERTAULT - Maire



J.-C. JOIGNEAUX  
CORBERON - Maire



C. GHISLAIN  
CORCELLES-les-ARTS - Maire



M. DENIZOT  
CORMOT-le-GRAND - Maire



M. PONELLE  
CORPEAU - Délégué



M. RENAUD  
DEZIZE-les-MARANGES - Maire



J. JACOB  
EBATY - Maire



J.-M. PRENEY  
ECHEVRONNE - Maire



C. BRESSOULAY  
IVRY-en-MONTAGNE - Maire



N. BELIN  
JOURS-en-VAUX - Maire



J. BILLARD  
LA ROCHEPOT - Maire



M. SAUVAIN  
LADOK-SERRIGNY - Délégué



F. DESERTOT  
LADOK-SERRIGNY - Délégué



S. COLLAVINO  
LEVERNOIS - Maire



J.-P. BOURGOGNE  
MARGNY-les-REUILLE - Maire



M. MEUNIER  
MAVILLY-MANDELOT - Maire



J.-P. GUERET  
MELOISEY - Maire



P. BALLOT  
MEURSAULT-Délégué



M. BLIN  
MONTAGNY-les-BEAUNE - Maire



J. CLERGET  
MONTHELIE - Maire



P. CESNE  
NANTOUX - Maire



M. TAUPENOT  
NOLAY - Déléguée



J.-P. MONIN  
NOLAY - Maire



C. MITANCHEY  
PARIS-HOPITAL - Maire



F. GAY  
PERNAND-VERGILLESSE - Maire



J. FROTEY  
POMMARD - Maire



B. NONCIAUX  
PUIGNY-MONTRACHET - Maire



M. BOUR  
RUFFEY-les-BEAUNE - Maire



G. PRUDHON  
SAINT-AUBIN - Maire



C. MOISSENET  
SANTOSSE - Maire



J.-P. BAILLY  
SAVIGNY-les-BEAUNE - Délégué



F. De NICOLAY  
SAVIGNY-les-BEAUNE - Délégué



E. SORDET  
TAILLY - Maire



D. TRUCHOT  
THURY - Délégué



M. J. LE PEZRON  
VAUCHIGNON - Maire



A. CHANLON  
VIGNOLES - Maire

# L'institution

## B. Compétences exercées par la Communauté d'Agglomération

### Développement économique

**Développement économique**  
Zones d'Activités Concertées (ZAC)  
Implantation d'entreprises  
(Beaune-Saône-Auxois Développement)



**Développement touristique**



### Aide aux communes

**Plateformes Ressources**  
Assistance technique  
Assistante juridique  
Groupement de commande



### Aménagement et développement durable

**Environnement**  
Eau potable et assainissement  
Protection des milieux naturels  
Déchets ménagers et collecte sélective



**Transports**  
Circuits scolaires  
Lignes urbaines et intercommunales



**Aménagement du territoire**  
Schéma de Cohérence Territoriale (SCOT)  
Programme Local de l'Habitat (PLH)  
Politique du logement



### Au service de tous

**Petite Enfance**  
Structures d'accueil collectif  
Relais assistantes maternelles



**Enfance**  
Accueil de loisirs extrascolaires, périscolaire et restaurants scolaires



**Enseignement artistique**  
Conservatoire de musique et de danse  
Ecole des Beaux-arts



**Installations sportives**  
A BEAUNE, MEURSAULT et NOLAY



# Une dynamique économique

## A. Développer un environnement favorable aux entreprises

### Faits marquants 2011

Le service affaires foncières a poursuivi les négociations en vue d'acquérir les terrains concernés par la **ZAC des Cerisières**. La procédure de Déclaration d'Utilité Publique a été officiellement lancée par arrêté préfectoral du 28 octobre 2011, ce qui permettra de mener à bien les expropriations en 2012-2013.

Pour le projet de la **ZAC du Pré Fleury**, le Conseil communautaire s'est prononcé par délibération du 27 juin 2011 sur le principe d'une zone plus restreinte que le projet précédent, comprise sur les communes de CHASSAGNE-MONTRACHET et CHAGNY. Cette zone à forte exigence architecturale et paysagère sera orientée autour de la filière vitivinicole.

En 2011, les négociations foncières ont repris sur la base de ce nouveau périmètre, et plusieurs études ont été réalisées : études préalables, dossier de création de la ZAC, étude géotechnique, étude loi sur l'eau, sondages pédologiques, assistance au PLU de CHAGNY et à la carte communale de CHASSAGNE-MONTRACHET.

**L'Agence Beaune Saône-Auxois Développement**, de son côté, a permis l'installation d'une dizaine de nouvelles entreprises et le développement d'une vingtaine d'entreprises déjà présentes sur le territoire, dans des domaines aussi variés que l'agroalimentaire, la logistique, les services aux entreprises et aux particuliers, le recyclage, l'électronique... Ces implantations ont permis la création de 91 emplois sur le territoire.

A NOLAY, on a pu noter la bonne santé de **l'entreprise Cleia** (fournisseur d'usines clé en main : briqueteries et tuileries), portée par des perspectives positives, a ainsi doublé ses effectifs entre 2010 et 2012, passant de 45 à 90 personnes (photo).



### Perspectives 2012

L'objectif de la Communauté d'Agglomération est d'ouvrir la ZAC du Pré Fleury à la fin de l'année 2012 et la ZAC des Cerisières à la fin de l'année 2013.

L'Agence de Développement entend confirmer l'implantation d'une vingtaine d'entreprises (5 entreprises implantées au premier trimestre 2012) et commencer à commercialiser les parcelles ouvertes sur la ZAC du Pré Fleury.



# Une dynamique économique

## B. Accompagner le tourisme pour soutenir l'économie locale

### Faits marquants 2011

La Communauté d'Agglomération a poursuivi les acquisitions foncières des terrains et plans d'eau formant le futur **parc éco-loisirs de MERCEUIL-TAILLY « Les étangs d'Or »**.

Elle a accompagné la commune de TAILLY dans la révision simplifiée de son PLU, afin de rendre son document d'urbanisme compatible avec le projet de revalorisation des plans d'eau.

En novembre et décembre 2011, les plans d'eau de MERCEUIL et TAILLY ont été vidés et l'ensemble des poissons pêchés (photo) afin de permettre l'aménagement des berges et des sentiers qui sera effectué début 2012.

A MONTAGNY-lès-BEAUNE, la Communauté d'Agglomération a suivi l'instruction du permis d'aménager du **bassin de baignade et de la base de loisirs** et poursuivi les acquisitions foncières.

Le 1<sup>er</sup> juillet, le Président de la Communauté d'Agglomération, accompagné du Président du Conseil

Régional, inaugurerait les aménagements aux abords de la **Voie des Vignes (véloroute BEAUNE-SANTENAY)**. Aires de pique-nique ou de détente, panneaux d'information dans chaque commune, tout est désormais en place sur le parcours pour le plus grand plaisir des cyclistes.



Le projet de **valorisation de la Nationale 6** a pris un nouvel essor avec l'organisation d'une présentation par la société CHEVROLET de sa nouvelle voiture hybride, la VOLT, en présence de nombreux passionnés et d'une cinquantaine de voitures anciennes le 1<sup>er</sup> décembre à Bel Air (photo).



### Perspectives 2012

Les Etangs d'Or, parc éco-loisirs de MERCEUIL-TAILLY ouvrira ses portes au public à la fin de l'année 2012 et bénéficiera de la création d'une voie cyclable entre BEAUNE et TAILLY.

Les travaux concernant le bassin de baignade de MONTAGNY-lès-BEAUNE devraient être achevés à la fin de l'année, pour une ouverture prévue au printemps 2013.

# Une dynamique structurante

## A. Aménager le territoire

### 1) Apporter de la cohérence au bassin de vie : le SCoT

#### Faits marquants 2011

La première moitié de l'année 2011 a été consacrée à la finalisation du diagnostic du Schéma de Cohérence Territoriale (SCoT). Sur la base des travaux du comité de pilotage, des ateliers thématiques, d'un travail de synthèse des études de terrain existantes et de nouvelles études, le diagnostic finalisé a pu être présenté à la population le 15 juin 2011 lors d'une réunion publique.

Une première version du **Projet d'Aménagement et de Développement Durables (PADD)** a été présentée à l'ensemble des maires à la mi-novembre 2011 (photo).

Ce projet fait suite à des séances de travail du comité de pilotage, enrichies par des ateliers théma-

tiques largement ouverts (partenaires institutionnels, socioprofessionnels, associations...) tenus le 21 septembre 2011 à la Communauté d'Agglomération (photo).



#### Perspectives 2012

Le PADD sera acté en avril 2012 et ses orientations seront traduites dans le Document d'Orientation et d'Objectif (DOO), qui sera adopté mi-2013. Ce DOO contiendra des orientations et prescriptions applicables à tous les documents d'urbanisme adoptés par les 79 communes et les 2 intercommunalités de son territoire pour les 20 années à venir.

#### Chiffres à retenir

- ▶ 79 communes
- ▶ 33 000 habitants
- ▶ 1 bassin de vie

# Une dynamique structurante

## A. Aménager le territoire

### 2) Dynamiser l'offre de logements : le PLH

#### Faits marquants 2011

Après la présentation à l'ensemble des élus du diagnostic du Programme Local de l'HABITAT (PLH) au mois de janvier, l'année 2011 a été consacrée à l'élaboration des **orientations stratégiques**, fil conducteur de la politique communautaire en matière d'habitat pour les 6 années à venir.

Ces orientations stratégiques ont été adoptées lors du Conseil communautaire du 12 décembre 2011.

### 3) Assurer le respect des règles d'urbanisme

#### Faits marquants 2011

Le service urbanisme a suivi l'élaboration de 16 documents d'urbanisme (quatorze PLU et deux cartes communales).

Le Bureau communautaire a émis un **avis favorable sur le Plan Local d'Urbanisme (PLU) d'EBATY**, s'est prononcé sur les Plans de Prévention des Risques Inondation (PPRI) de MEURSAULT et AUXEY-DURESSES, ainsi que sur le Schéma Régional Climat Air Energie.

En collaboration avec la plateforme ressources, le service urbanisme a également accompagné les communes de NOLAY, RUFFEY-lès-BEAUNE, MERCEUIL, MAVILLY-MANDELLOT et CHASSAGNE-MONTRACHET, dans le recrutement de leur bureau d'études d'urbanisme.

Le service apporte également un soutien au projet de PLU mutualisé des communes de JOURS-en-VAUX, MOLINOT (photo), IVRY-en-MONTAGNE, AUBIGNY-la-RONCE et THURY.



#### Perspectives 2012

Le programme d'action, qui constitue la programmation financière 2012-2018 de l'intervention de la Communauté d'Agglomération en matière d'habitat, devrait être adopté après consultation des partenaires par le Conseil communautaire fin 2012.

# Une dynamique structurante

## B. Les transports au service d'un territoire rural

### Faits marquants 2011

Après plusieurs mois d'études et de concertation, la Communauté d'Agglomération a présenté en juin son **schéma directeur d'accessibilité**, visant à mettre aux normes d'accessibilité pour les personnes souffrant de différents types de handicap les points d'arrêt et les véhicules. Des abribus adaptés aux personnes à mobilité réduite ont déjà été mis en place à BEAUNE et LADOIX-SERRIGNY.

L'opération «**ouverture des bus scolaires à tous**» a permis l'inscription d'une dizaine d'abonnés empruntant le matin et le soir les bus avec les élèves se rendant à BEAUNE.

En septembre était inauguré le nouveau service de **transport à la demande «Côte à Côte 2»** desservant BEAUNE (dont la Montagne), SAVIGNY-lès-BEAUNE, BOUZE-lès-BEAUNE, MAVILLY-MANDELOT, MELOISEY et NANTOUX. Ce petit bus est appelé à connaître le même succès que la ligne « Côte à Côte 1 » (axe BEAUNE-NOLAY), dont le 1 700<sup>ème</sup> passager s'est vu offrir un cadeau en avril 2011 (photo). Avec près de 200 passagers par mois, ce service créé en mars 2009 a trouvé son public.



### Perspectives 2012

En juin 2012, le Conseil Communautaire se penchera sur les orientations à prendre en matière de déplacements, à la suite de l'étude réalisée auprès des usagers, des élus et des entreprises pendant les premiers mois de l'année (Plan Global de Déplacements). Il devra ensuite décider du mode de gestion à appliquer à l'ensemble du réseau.

La promotion du covoiturage sera poursuivie, en lien avec la CCI Côte-d'Or.

### Chiffres à retenir

- ▶ 1 réseau urbain et intercommunal : Le Vingt, avec 7 lignes régulières et 2 lignes à la demande
- ▶ 3200 élèves transportés chaque jour sur 60 circuits scolaires.

La Communauté d'Agglomération a participé avec 200 réseaux de transports français à la **4<sup>ème</sup> journée du transport public**, le 21 septembre. A cette occasion, plus de 1 500 guides horaires ont été remis aux collégiens et lycéens de BEAUNE, CHAGNY et NOLAY ainsi qu'aux usagers du TER en gare de BEAUNE.

Pendant toute la **Semaine Européenne de la Mobilité**, les transports étaient gratuits sur le territoire communautaire, ce qui a permis à l'Office de Tourisme Intercommunal de proposer aux visiteurs une offre spéciale pour se rendre sur les sites de la Communauté d'Agglomération à l'occasion des Journées Européennes du Patrimoine.

Le 1<sup>er</sup> octobre était lancé la **plateforme régional de covoiturage** (logo ci-dessous). En tant qu'adhérente à Mobigo !, la Communauté d'Agglomération s'est engagée à promouvoir ce nouvel outil au service de la mobilité sur le territoire.

Pour améliorer le confort de certains des 3 200 utilisateurs des transports scolaires, trois abribus ont été installés en 2011 à EBATY, IVRY-en-MONTAGNE et LADOIX-SERRIGNY, faisant suite aux 6 abris implantés en 2009 et 2010.

Sur [mobigo-bourgogne.com](http://mobigo-bourgogne.com)

## Le covoiturage, c'est simple comme...



# Une dynamique structurante

## C. Soutenir les communes selon leurs besoins : la plateforme ressources

### Faits marquants 2011

#### 1) Assistance technique pour les travaux

**53 projets communaux ont été accompagnés en 2011**, dont 17 nouveaux projets parmi lesquels l'aménagement de la traversée de BOUZE-lès-BEAUNE, la réhabilitation intérieure de l'église de CORCELLES-les-ARTS (photo), le réaménagement du bâtiment de la Mairie de CORMOT-le-GRAND, l'aménagement de la rue des Vignottes à LEVERNOIS, la création d'une zone d'habitation à MEURSANGES, la réhabilitation de la salle de rencontres et de loisirs de MERCEUIL et l'aménagement de l'entrée Nord de CHASSAGNE-MONTRACHET. **9 missions ont été achevées.**

Les chantiers en cours les plus marquants sont : la réhabilitation-extension de la Léproserie et l'aménagement du centre bourg à MEURSAULT (photo), la création de logements locatifs à SAINTE-MARIE-la-BLANCHE, la création d'une bibliothèque et d'un atelier communal à CORPEAU, la construction d'accueils de loisirs périscolaires à BLIGNY-lès-BEAUNE (photo ci-dessus) et MONTAGNY-lès-BEAUNE.

Le montant global des budgets d'investissement des communes préparés ou suivis par la plateforme en 2011 est de 459 152 € HT pour les études et de 4 352 080 € HT pour les travaux, dévolus en 81 marchés publics.



#### Perspectives 2012

En 2012, la plateforme Groupement de commandes va proposer aux communes un groupement en matière de création et maintenance de sites internet.

#### Chiffres à retenir

- ▶ 38 communes adhérentes à la plateforme assistance technique
- ▶ 22 à la plateforme assistance juridique
- ▶ 10 à la plateforme groupement de commandes.

La plateforme a aussi accompagné 16 communes dans **229 opérations de contrôle des factures** avant mandatement des dépenses d'investissement liées aux études et aux travaux suivis par la plateforme. Elle a procédé à la rédaction de 101 délibérations pour le compte des communes.

Dans le cadre de l'assistance technique, le service urbanisme a rendu une assistance ponctuelle aux communes dans des domaines aussi variés que la réforme de la fiscalité de l'urbanisme et du conseil sur la mise en place de conventions de Participation pour Voirie et Réseaux (PVR), de Projet Urbain Partenarial (PUP) ou de Zone d'Aménagement Différée (ZAD), ainsi que la mise en place d'un PLU à MERCEUIL, RUFFEY-lès-BEAUNE et NOLAY.

#### 2) Assistance juridique pour le droit public

En 2011, **17 recherches juridiques** dans les différents domaines du droit public ont été sollicitées par 9 communes différentes.

#### 3) Groupement de commandes

**2 groupements de commandes** en matière de fournitures de bureau et de produits d'entretien ont été constitués par les collectivités membres. Les appels d'offres ont été lancés début 2012 afin de pouvoir organiser des commandes dès le second trimestre.



# Une dynamique durable

## A. Surveiller la qualité de l'eau potable

Afin de répondre aux exigences de la Loi dite Grenelle II, la Communauté d'Agglomération a publié en 2011 son premier Rapport Développement durable.

Ce rapport vise à **évaluer le fonctionnement interne de la collectivité et les politiques publiques mises en oeuvre sur son territoire** au regard de la lutte contre le changement climatique, la préservation de la biodiversité, des milieux et des ressources, la cohésion sociale et la solidarité entre les territoires et les générations, l'épanouissement de tous les êtres humains, et enfin la prise en compte, dans la dynamique de développement du territoire, de modes de production et de consommation responsables.

Il est disponible sur [www.beaunecoteetsud.com](http://www.beaunecoteetsud.com).

### Faits marquants 2011

Dans les communes de SANTENAY, POMMARD, SAINT-AUBIN, CHAGNY, CORPEAU et SAVIGNY-lès-BEAUNE, plus de **155 branchements d'eau potable en plomb ont été changés en 2011** (photo).

11 ont permis d'établir la non-conformité de l'eau vis-à-vis de la turbidité (trouble de l'eau, de la bactériologie et des pesticides) et des mesures ont été immédiatement prises par la Communauté d'Agglomération pour rétablir la qualité de l'eau.

Le montant global des travaux réalisés est de 1 657 415€ TTC (voir liste des travaux par commune en annexe 1).

**290 analyses de l'eau potable** ont été effectuées par l'Agence Régionale de Santé pour le compte de la Communauté d'Agglomération.



### Perspectives 2012

- ▶ Début des travaux de la station de traitement de l'eau potable sur la commune de SANTENAY pour traiter les pesticides et interconnexion avec les communes de DEZIZE-lès-MARANGES et PARIS-L'HOPITAL
- ▶ Réalisation du Schéma Directeur d'Alimentation en Eau Potable qui donnera le programme d'action à mener à moyen terme pour améliorer la qualité et la performance du service de l'eau
- ▶ Début des travaux de la Sectorisation des réseaux d'eau des communes de MEURSAULT et du Pays Beaunois qui consiste en la pose de débitmètres sur le réseau afin de localiser rapidement les fuites et d'intervenir immédiatement.

# Une dynamique durable

## B. Répondre aux exigences légales en matière d'assainissement

### Faits marquants 2011

En 2011, la Communauté d'Agglomération a finalisé les études de zonage d'assainissement et lancé les travaux pour la **construction des stations d'épuration de BLIGNY-lès-BEAUNE** (photo ci-dessus), **BOUZE-lès-BEAUNE** et **SAINT-ROMAIN**.

Au mois de mars, une visite de chantier a permis au Président et aux membres du Bureau de constater l'avancement des travaux de **création du réseau à BOUZE-lès-BEAUNE**, travaux qui ont été terminés en juin (photo ci-dessous).

En novembre, la première réunion publique pour informer les habitants de la nouvelle réglementation

en matière de contrôle des assainissements individuels avaient lieu à MEURSANGES. Les habitants des communes de CORGENGOUX, LEVERNOIS, MONTAGNY-lès-BEAUNE, SAINTE-MARIE-la-BLANCHE et MEURSANGES étaient présents.

Le **Service Public d'Assainissement Non Collectif** (SPANC) a effectué 34 contrôles d'installations neuves (photo ci-dessous) et 285 contrôles d'installations existantes (contrôle de bon fonctionnement). Lors de la vente de maisons, ce sont 77 contrôles d'installations existantes qui ont été réalisés par le SPANC.



### Perspectives 2012

- ▶ Passage à l'assainissement collectif de la commune de BOUZE-lès-BEAUNE, avec l'inauguration de la station d'épuration,
- ▶ Construction des réseaux et de la station d'épuration de SAINT-ROMAIN,
- ▶ Mise aux normes de la station d'épuration de BLIGNY-lès-BEAUNE
- ▶ Démarrage des travaux d'assainissement de la commune de VOLNAY,
- ▶ Séparation du réseau d'assainissement de celui d'eaux pluviales dans plusieurs rues de PULIGNY-MONTRACHET pour éviter des rejets d'eaux usées dans les milieux naturels,
- ▶ Définition du projet de raccordement du village d'ALOXE-CORTON à la station d'épuration Les Essarts à LADOIX-SERRIGNY afin de débiter les travaux en 2013.

### Chiffres à retenir

- ▶ 6 stations d'épurations construites ou rénovées en 5 ans

# Une dynamique durable

## C. Réduire les déchets

La Communauté d'Agglomération exerce la compétence « collecte des ordures ménagères » sur 48 des 54 communes qui la composent. Les autres communes dépendent du SIRTOM de la Région de CHAGNY.

### Faits marquants 2011

Un grand concours a été lancé auprès des écoles des cantons de BEAUNE-Nord et BEAUNE-Sud pour **célébrer les 10 ans de la mise en place du tri** (la Ville de BEAUNE avait fêté ce même anniversaire en 2010). Après un défilé de mode avec costumes faits en matériaux recyclés (photo en bas à droite), les élèves des classes de SAINT-ROMAIN (CM1-CM2) et AUXEY-DURESSES (CP-CE1-CE2) ont pu bénéficier d'une journée dans un Centre Permanent d'Initiative pour l'Environnement offerte par la Communauté d'Agglomération.

Au mois de juillet, le bilan de l'opération compostage était plus que positif : **2 000 composteurs distribués et plus de 3 000 personnes sensibilisées** aux intérêts de la récupération des déchets de cuisine et de jardin pour fournir un engrais naturel pour les plantes.

Deux collectes des déchets amiantés ouvertes aux particuliers ont eu lieu à la déchèterie de MEURSAULT en avril et en octobre (photo ci-dessous). Ces opérations seront renouvelées tous les six mois.



En octobre, la Communauté d'Agglomération éditait sa première **lettre consacrée à la gestion des déchets**. « C'est ma Nature ! » sera distribuée deux fois par an avec le journal de la Communauté d'Agglomération dans les 48 communes concernées. Elle a pour objectif d'expliquer ce que deviennent les emballages recyclés et comment prévenir la production de déchets.

En décembre, la Communauté d'Agglomération a obtenu le **label « Qualitri »**, décerné par un groupement d'associations dont l'ADEME et Eco-emballages (photo ci-dessus). Il récompense les efforts de la collectivité et de ses prestataires en matière de service rendu aux usagers, de maîtrise des coûts, d'augmentation des quantités de déchets détournés par les collectes sélectives et d'amélioration des conditions de travail des employés chargés de la collecte.

Tout au long de l'année, les ambassadeurs du tri ont participé à de nombreuses manifestations dans l'objectif de sensibiliser le public aux efforts à faire pour **maintenir la qualité du tri dans la Communauté d'Agglomération**. Ils sont intervenus auprès de 800 élèves dans le cadre d'animations scolaires et auprès de 300 particuliers pour leur rappeler les consignes de tri.



### Perspectives 2012

- ▶ Lancement de l'opération compostage dans la Ville de BEAUNE afin de toucher les propriétaires de maisons individuelles et les habitants d'immeubles. Achèvement des travaux d'agrandissement et de mise aux normes de la déchèterie de SAVIGNY-lès-BEAUNE.
- ▶ Harmonisation de la redevance spéciale appliquée aux industriels, restaurateurs et commerçants et basée sur la quantité de déchets produite sur l'ensemble du territoire. En 2013, cette mesure concernera aussi les administrations et les établissements scolaires.

### Chiffres à retenir

- ▶ 4 collectivités sont labellisées Qualitri en Bourgogne
- ▶ 70 Kg de déchets recyclés par an et par habitant sur le territoire (50 Kg au niveau national)



# Une dynamique durable

## D. Protéger et gérer les milieux naturels

### 1) Promouvoir les sites NATURA 2000

#### Faits marquants 2011

C'est en octobre 2011 que la convention d'objectifs et de moyens, fixant les modalités de mise en œuvre du programme d'animation du site NATURA 2000 «Forêts, pelouses, éboulis de la vallée du RHOIN et du ravin d'ANTHEUIL» par la Communauté d'Agglomération a été signée avec le Préfet (photo).



#### Perspectives 2012

- ▶ Approbation du programme d'animations et du budget par le Comité de Pilotage.
- ▶ Animations sous forme de prises de contacts avec les différents partenaires (Communes, Office Nationale de la Forêt, Ligue de Protection des Oiseaux, associations locales de protection de l'environnement ou de loisirs, exploitants agricoles, etc.) et de sensibilisation du public.

# Une dynamique durable

## D. Protéger et gérer les milieux naturels

### 2) Assurer la protection des rivières

#### Faits marquants 2011

Les résultats de l'étude de surveillance de la qualité de l'eau des cours d'eau ont été révélés à la fin de l'année. Ils constituent un état des lieux des rivières sur le territoire.

Cette étude destinée à définir et prioriser les projets d'assainissement a mis en évidence des points noirs sur certaines rivières principalement dus à :

- ▶ l'absence d'assainissement conforme, collectif ou non collectif, dans certaines communes comme LA ROCHEPOT ou VOLNAY,

- ▶ l'ancienneté de stations d'épuration nécessitant une mise aux normes comme à BLIGNY-lès-BEAUNE ou MELOISEY,

- ▶ l'absence de séparation entre les réseaux d'eaux usées et d'eaux pluviales de certaines communes (CHAGNY, NOLAY...) créant des rejets dans les milieux naturels.

En revanche, des améliorations ont pu être mesurées là où des travaux ont été effectués depuis 2010, comme le raccordement de la Commune de POMMARD à la station d'épuration MONGE ou la réhabilitation de la station d'épuration et la mise en conformité des branchements à LADOIX-SERRIGNY.



#### Perspectives 2012

Un nouveau programme de mesures d'une quarantaine de points portant sur 17 cours d'eau sera réalisé durant l'année.

# Une dynamique durable

## D. Protéger et gérer les milieux naturels

### 3) Création des « Etangs d'Or, Parc éco-loisirs MERCEUIL-TAILLY »

#### Faits marquants 2011

Après le nettoyage des abords, effectués par des bénévoles des deux communes concernées en mars 2011, les opérations de vidange des étangs et de pêche des poissons ont eu lieu à partir d'octobre (photos en bas).

L'objectif était de faire les travaux de reprofilage des berges (photo à droite), de création de hauts fonds et de permettre la minéralisation des sédiments (aération de la terre et dégradation des produits phytosanitaires).

Le but recherché est de réaliser une diversification des habitats pour favoriser le développement et la pérennité des espèces (poissons, oiseaux et petits gibiers).



#### Perspectives 2012

- ▶ Installation de parkings, pontons de pêche accessibles aux personnes à mobilité réduite, aires de jeux, sites d'observation des oiseaux et panneaux d'information sur la faune et la flore.
- ▶ Début de l'accueil du public.

#### Chiffres à retenir

- ▶ 200 hectares de zone naturelle
- ▶ 12 étangs dédiés à la pêche

# Une dynamique pour l'avenir

## A. Accueillir les enfants de 0 à 13 ans

Afin de permettre à tous les habitants du territoire de bénéficier des mêmes services, la Communauté d'Agglomération harmonise et fait évoluer ses offres en matière de garde et de loisirs pour les enfants.

C'est en septembre 2011 que l'**Espace Famille** ([www.beaunecoteetsud.com](http://www.beaunecoteetsud.com)) est devenu disponible à toutes les familles du territoire, qui peuvent ainsi inscrire un enfant, prévenir d'une absence et payer leurs factures, sur ce portail en ligne.

### 1) Accompagner les tout-petits

#### Faits marquants 2011

Dans ses 6 structures d'accueil à BEAUNE, CHAGNY et IVRY-en-MONTAGNE, la Communauté d'Agglomération a accueilli 715 enfants de 3 mois à 3 ans.

En 2011, l'accent a été mis sur la **formation du personnel aux règles d'hygiène et de sécurité**, avec 11 agents ayant suivi une formation sur ce thème.

Les 4 Relais Assistantes Maternelles (RAM) ont quant à eux accueilli et **accompagné plus de 500 familles pour les aider dans la recherche d'un mode de garde** ou leurs démarches administratives. Ils ont continué de proposer des jardins d'échanges plusieurs fois par semaine aux 420 assistantes maternelles agréées qui les composent. De nombreuses

fêtes (carnaval, printemps, Noël...) ont permis d'impliquer les familles et les élus dans les divers projets menés autour du développement de l'enfant.

L'inauguration du nouveau bâtiment accueillant le **RAM de NOLAY** aura été l'élément phare de l'année (photo en bas à gauche). Plus accessible, plus accueillant, le RAM est plébiscité par les 40 assistantes maternelles et les 89 familles qui le fréquentent.

En octobre, les RAM et les multi-accueils ont proposé aux enfants diverses animations sur le thème des saveurs dans le cadre de la **Semaine du Goût** (photo).



#### Perspectives 2012

En septembre 2012, un multi-accueil ouvrira ses portes dans le même bâtiment que le RAM de NOLAY. Les études portant sur l'évolution de la halte-garderie de CHAGNY devraient permettre de commencer des travaux en 2013.

#### Chiffres à retenir

- ▶ 715 enfants en accueil collectif
- ▶ 1200 enfants chez les assistantes maternelles agréées

# Une dynamique pour l'avenir

## A. Accueillir les enfants de 0 à 13 ans

### 2) Faire primer l'intérêt de l'enfant

#### Faits marquants 2011

L'année 2011 a surtout vu la réorganisation du service Enfance avec l'ouverture de 4 guichets répartis sur le territoire permettant aux familles de rencontrer un référent autre que le directeur de structure pour effectuer les démarches d'inscription. Les **parents bénéficient ainsi d'un point d'accueil** pour toute question concernant l'accueil et la restauration.

Ce dispositif complète la mise en place du portail internet « Espace Famille », qui permet aux parents de gérer les absences de leurs enfants et de payer leurs factures en ligne 24h/24h.

En juin, le Vice-président en charge de l'Enfance et de la Famille et la responsable communication de la SOGERES remettaient au centre de loisirs de CORPEAU le premier prix du **concours d'arts plastiques** organisé dans les restaurants d'enfants de maternelle. Leur réalisation respectait les règles fixées par le jury, à savoir l'utilisation de matériaux recyclés et esthétique (photo ci-dessous).

En novembre, le Président de la Communauté d'Agglomération, accompagné du Président de la CAF et du Vice-président de la MSA, inaugurerait le bâtiment abritant l'**accueil de loisirs de CORGENGOUX**. Cet événement était l'occasion de signer formellement le Contrat Enfance-Jeunesse qui lie les trois structures et qui atteste du respect des normes relatives aux activités pour les jeunes par les services de la Communauté d'Agglomération (photos ci-dessous).



#### Perspectives 2012

Le travail de pédagogie effectué dans les restaurants scolaires par les diététiciennes va continuer en 2012, avec l'objectif d'organiser des animations au moins une fois par an dans les accueils de loisirs.

#### Chiffres à retenir

- ▶ 36 accueils de loisirs et restaurants d'enfants
- ▶ 150 000 repas servis chaque année

# Une dynamique pour l'avenir

## B. Enseigner la culture au plus grand nombre

### 1) Ecole des Beaux-arts

#### a. Ateliers loisirs

##### Faits marquants 2011

En 2010/2011, c'est le thème « C'est Curieux ! » qui a nourri l'imagination des enfants et adolescents participant aux ateliers de loisirs des mercredis (photo ci-dessous). **Les adultes ont pu panacher les ateliers parmi les 15 modules** proposés tout au long de l'année.

Les expositions de fin d'année ont eu lieu à BEAUNE en juin pour les enfants/ados et à CHAGNY en septembre pour les adultes.

**173 enfants ont découvert les arts plastiques, la photo et le modelage** lors des différents mini-stages organisés pendant les petites vacances scolaires.

La qualité de l'enseignement ainsi que la disponibilité des professeurs (petits effectifs) ont permis un accueil de qualité pour tous les artistes en herbe, de 5 à 85 ans.



#### Perspectives 2012 / Ateliers

Le thème de l'année « de A à Z » fera l'objet d'une exposition au mois de juin à la Porte Marie de Bourgogne à BEAUNE. Début juillet, deux mini-stages supplémentaires s'adresseront spécifiquement aux adultes (volume et photo).

#### Chiffres à retenir

- ▶ 187 enfants et ados pour les ateliers loisirs,
- ▶ 85 adultes pour les ateliers loisirs,
- ▶ 173 enfants pour les mini-stages (169 en 2010).

### b. Classe préparatoire

#### Faits marquants 2011

La promotion 2011 de la Classe Prépa (photo ci-dessus) a connu un **excellent taux de réussite** : sur les 24 élèves ayant suivi la scolarité, 21 ont intégré une école supérieure d'art et 3 se sont orientés vers d'autres études.

Ces bons résultats et la qualité de l'enseignement dispensé placent BEAUNE parmi les meilleures écoles du réseau national des classes préparatoires (APPEA).

### c. Récré'Art

#### Faits marquants 2011

La thématique « Orient » a permis aux écoliers de **26 classes de la Communauté d'Agglomération** de mener à bien un projet artistique qui a fait l'objet d'une belle exposition et d'une représentation collective en juin à BEAUNE et à CHAGNY (photo ci-dessous).



#### Perspectives 2012 / Classe prépa

Dans le cadre d'un partenariat avec le Lycée Viticole, les étudiants de la Classe préparatoire organiseront une exposition de leurs travaux à l'occasion des Vinéales. Une conférence « l'art contemporain et le vin » sera proposée au grand public.

#### Perspectives 2012 / RéCréArt

La thématique choisie en 2011/2012 « Pays, paysages » s'inscrit dans la démarche de candidature des Climats du vignoble de Bourgogne au patrimoine mondial de l'UNESCO.

# Une dynamique pour l'avenir

## B. Enseigner la culture au plus grand nombre

### 2) Conservatoire de Musique et de Danse

#### Faits marquants 2011

Plus de 500 élèves ont été inscrits au Conservatoire de Musique et de Danse pour l'année scolaire 2011/2012. Parmi eux près de 100 élèves avaient choisi la danse classique ou la danse contemporaine.

Il faut noter qu'une majorité de classes ont un nombre de places limité, ce qui explique la stabilité des effectifs dans les dernières années et la création de listes d'attente à la rentrée.

On constate aussi une augmentation de la proportion d'élèves originaires d'autres communes que BEAUNE, qui atteint 40% en 2011/2012.

Plus qu'un apprentissage technique, le Conservatoire a pour mission d'éveiller le sens esthétique des élèves, de développer leur curiosité musicale ou

corporelle et de les aider à appréhender le monde artistique. Ces objectifs sont réalisés notamment par la participation des élèves à de nombreux événements culturels (spectacles et concerts) et à des groupes de perfectionnement (big-band jazz, orchestre junior, ateliers collectifs).

L'enseignement artistique dispensé par le Conservatoire de la Communauté d'Agglomération est complété par les Ecoles de Musique de CHAGNY et MEURSAULT qui rassemblent plus de 150 élèves autour d'une quinzaine d'enseignants.

Ces trois structures contribuent à assurer une irrigation du territoire et un service de proximité.



#### Perspectives 2012

- ▶ Renouvellement du label qualitatif accordé par le Ministère de la Culture (critères de contenus d'enseignement et des conditions d'enseignement)
- ▶ Préparation au déménagement de ses activités Porte Marie de Bourgogne à BEAUNE (l'objectif est d'avoir une véritable pôle dédié à la formation culturelle, avec l'Ecole des Beaux-arts et la nouvelle salle de spectacle « La Lanterne Magique »).
- ▶ Suivi du développement des actions concertées avec les autres Conservatoires classés du département (DIJON, CHENÔVE et MONTBARD).
- ▶ Organisation de concerts d'exception, à destination des élèves et du public: un concert intimiste dans le cadre de l'exposition Félix ZIEM, une master class avec la star de la musique Kretzmer David KRAKAUER, ou encore un conte musical mis en scène par Ismaël GUTTERIEZ, rassemblant 200 élèves autour d'un orchestre professionnel sur la scène du théâtre de BEAUNE.

# Une dynamique pour l'avenir

## C. Politique sportive

### Faits marquants 2011

Les cinq installations sportives communautaires ont été utilisées principalement par les diverses associations sportives qui maillent le territoire et les **élèves des différents établissements scolaires** (de la maternelle au lycée) de la Communauté d'Agglomération.

Les dispositifs d'Initiation et Découverte (ID) sportives animés par la Communauté d'Agglomération ont permis à de nombreux enfants de se familiariser avec divers sports : handball, hockey, basket, athlétisme, gymnastique, natation, V.T.T., golf, course d'orientation, judo, karaté, escrime, tennis de table, badminton, tennis, tir à l'arc, rollers...

Durant ses 9 semaines de fonctionnement en 2011 (février, avril, juillet et octobre), **ID Vacances** (stages sportifs de 5 demi-journées pendant les vacances scolaires) a rassemblé **216 enfants de 8 à 13 ans**. Les activités organisées à MEURSAULT ont rencontré autant de succès que celles proposées à BEAUNE (une trentaine d'enfants) pendant les vacances d'hiver.

Les enfants de 3 à 11 ans peuvent aussi participer à ID Sportives les mercredis matins pendant la période scolaire. Les 300 enfants sont séparés en petits groupes encadrés par des éducateurs sportifs qualifiés. On note que **63% des enfants inscrits pour l'année 2010/2011 se sont réinscrits en 2011/2012**, ce qui prouve que la satisfaction des familles est bien au rendez-vous.

Pour les amateurs de cirque de 6 à 13 ans, **ID Cirque leur propose d'apprendre la jonglerie, les acrobaties, l'équilibre, le monocycle ou le trapèze**. 34 enfants ont pu ainsi s'initier aux arts du cirque pendant l'année scolaire 2011/2012.



### Perspectives 2012

Pour permettre à tous les usagers des complexes sportifs de continuer à pratiquer le sport en toute sécurité, la Communauté d'Agglomération va remplacer les toitures et le faux-plafond des vestiaires et sanitaires de la salle Jean DESANGLE et rénover les terrains extérieurs de la salle Michel BON. Le montant total pour ces travaux s'élève à 180 000€.

### Chiffres à retenir

- ▶ 27 671 heures d'utilisation pour les associations et particuliers (88 954 utilisateurs),
- ▶ 11 580 heures pour les scolaires (127 935 utilisateurs),
- ▶ 1 006 heures pour les activités sportives proposées par la Communauté d'Agglomération (7 810 utilisateurs).



# Des moyens au service d'une dynamique

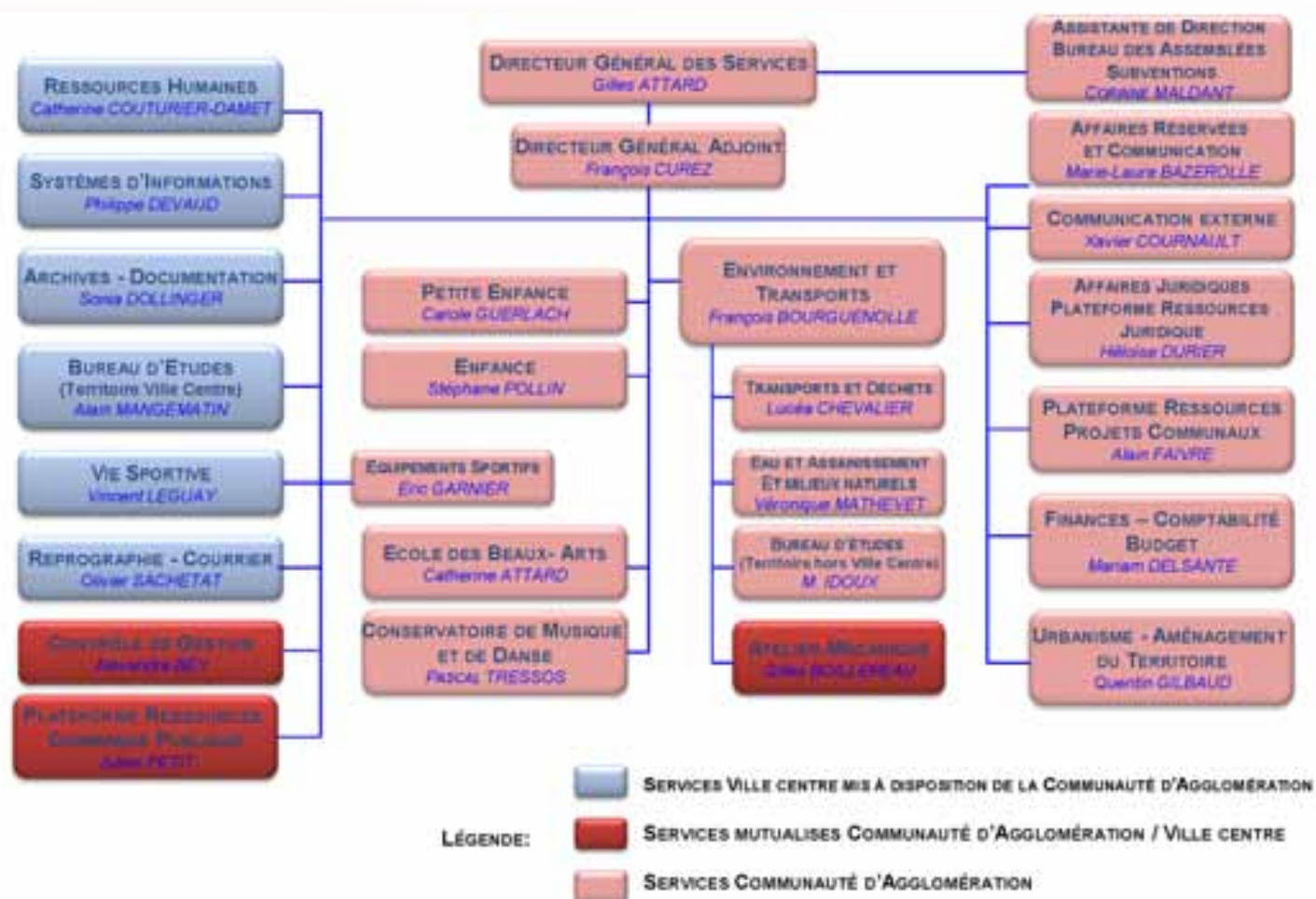
## A. Ressources humaines

Les effectifs de la Communauté d'Agglomération sont restés stables, aucune nouvelle compétence n'ayant été transférée en 2011.

L'évolution des effectifs est liée aux ajustements nécessaires pour doter les services des moyens suffisants pour l'exercice des compétences.

La Communauté d'Agglomération compte 424 agents (338 équivalents temps plein) au 31 décembre 2011. Elle en comptait 411 (327 équivalents temps plein) en décembre 2010.

### 1) Organigramme



# Des moyens au service d'une dynamique

## A. Ressources humaines

### 2) Formation, prévention, sécurité

En 2011, un effort particulier a été mené par la Direction des Ressources Humaines sur la formation des agents. **195 agents ont bénéficié de 597 jours de formation**. Une grande partie de ces agents sont des personnels du service Enfance ayant la responsabilité des offices dans les restaurants d'enfants. Ils ont reçu une formation HACCP en matière d'hygiène et sécurité.

Les agents de la Régie de la collecte des ordures ménagères ont reçu en avril un livret destiné à leur rappeler les consignes de sécurité, les postures à adopter pour **éviter les accidents du travail** et les règles d'hygiène. Il sera distribué à tous les nouveaux arrivant dans le service (chauffeurs comme ripeurs).

L'année 2011 a été également consacrée à la mise en place de **l'expérimentation de l'entretien professionnel d'évaluation** qui se substituera à la notation en 2012. Accompagné d'un cabinet d'experts et du Centre National de la Fonction Publique Territoriale, un groupe de travail composé de 10 agents a élaboré de nouveaux outils d'évaluation et un modèle de fiche de poste uniformisé pour tous les services.

Ce projet a mobilisé 35 jours de formation (management, formation des évaluateurs, information de tous les agents évalués) et verra son aboutissement en 2012 avec les premiers entretiens basés sur des nouvelles fiches de postes et une nouvelle grille d'évaluation.



# Des moyens au service d'une dynamique

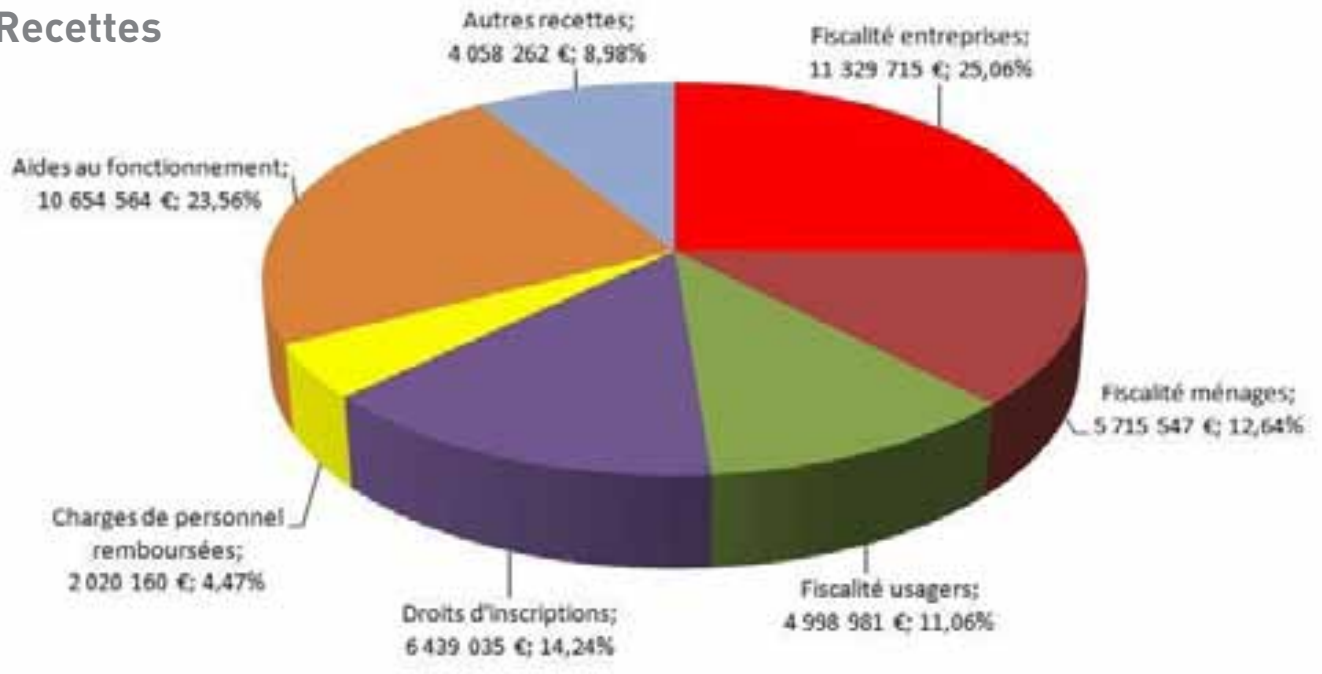
## B. Moyens financiers

### 1) Compte administratif 2011

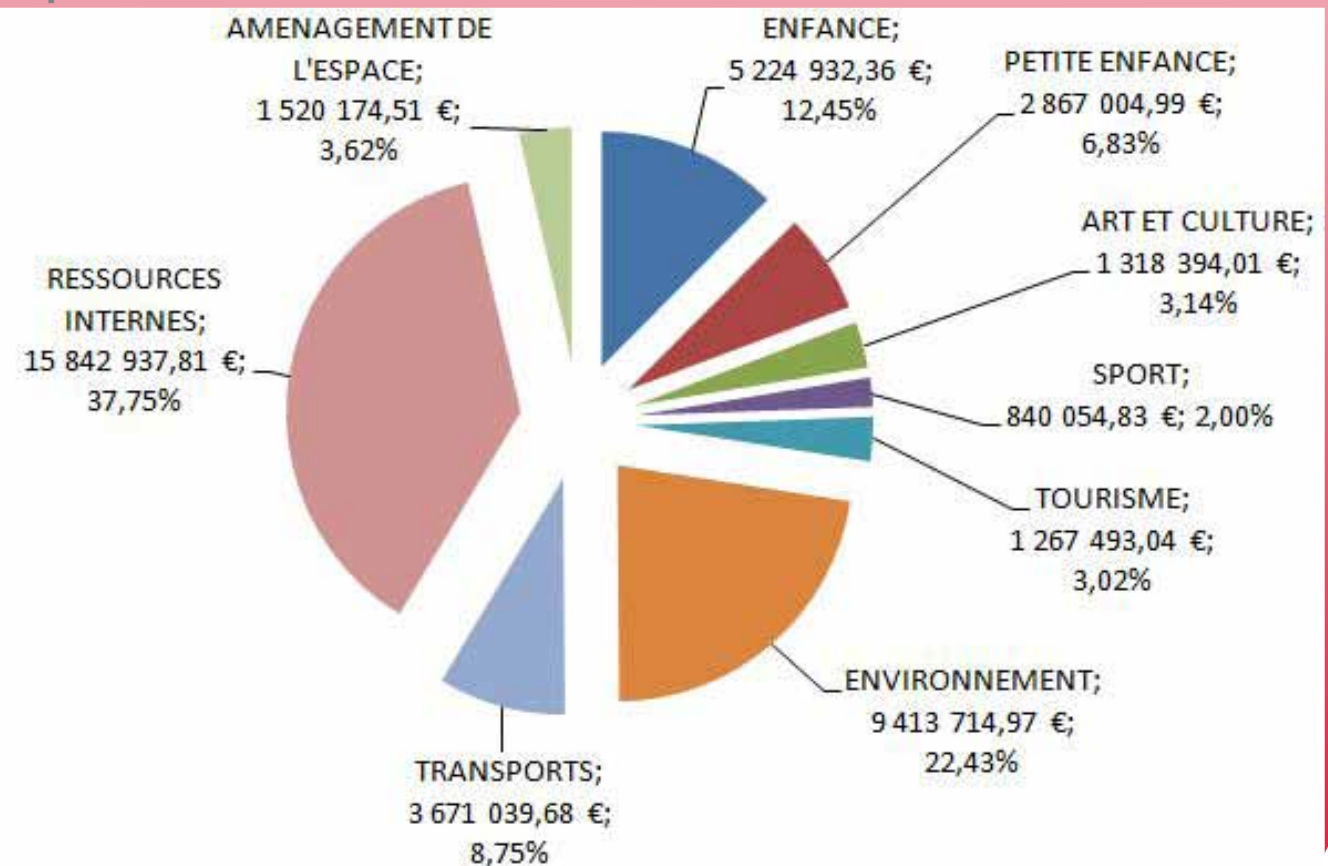
Afin de financer les politiques communautaires, la Communauté d'Agglomération vote un budget annuel comprenant un budget principal et neuf budgets annexes.

Le budget consolidé a été voté en 2011 à hauteur de 87,5M€ et réalisé à hauteur de 55,3M€.

#### a. Recettes



#### b. Dépenses



# Des moyens au service d'une dynamique

## B. Moyens financiers

### 2) La réforme de la Taxe Professionnelle et son impact sur le panier de ressources

Après une année de transition en 2010, la réforme de la Taxe Professionnelle est entrée dans sa phase active au cours de l'exercice 2011, modifiant en profondeur le panier de ressources de la Communauté d'Agglomération.

En effet, alors que l'unique source de fiscalité était la Taxe Professionnelle payée par les entreprises, la relance de l'économie décidée par l'Etat a conduit à une nette réduction de la pression fiscale pesant notamment sur les Petites et Moyennes Entreprises. Désormais l'outil de travail n'est plus soumis à imposition, réduisant d'environ 60% les marges de manœuvres fiscales de la Communauté d'Agglomération.

En contrepartie, afin de compenser le manque à gagner, l'Etat a institué ou transféré aux Etablissements Publics de Coopération Intercommunale (EPCI) d'autres sources de fiscalité.

- **Une Fiscalité Professionnelle :**

- ▶ La Cotisation sur la Valeur Ajoutée des Entreprises -CVAE-, assise sur la richesse produite (au delà de 152 500 € de chiffre d'affaires annuel),

- ▶ L'Impôt Forfaitaire sur les Entreprises de Réseau -IFER-, incombant aux entreprises productrices d'énergies,

- ▶ La Taxe sur les Surfaces Commerciales -TAS-COM- payée par les enseignes commerciales de plus de 400m<sup>2</sup> et dont le chiffre d'affaires annuel est supérieur à 3000€/m<sup>2</sup>.

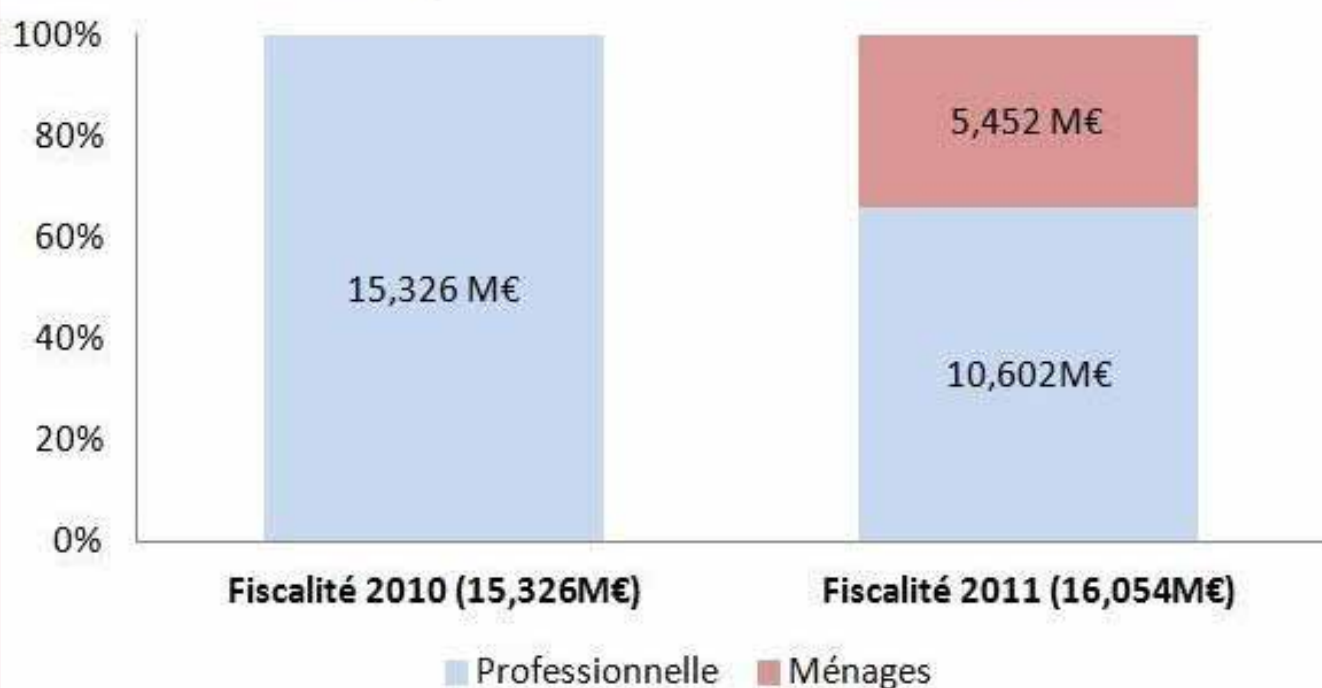
- **Une Fiscalité « Ménages » :**

- ▶ La Taxe d'Habitation -TH-, transférée par la Loi, des Département aux EPCI,

- ▶ La Taxe sur le Foncier Non Bâti -TFnB-, transférée par la Loi, des Régions aux EPCI.

Les Délégués Communautaires ont donc été appelés en 2011 à se prononcer non seulement sur une « nouvelle » fiscalité professionnelle, la Cotisation Foncière des Entreprises -CFE-, mais également sur une fiscalité « ménages ». Ils convient de préciser leur **choix de ne pas en modifier l'impact pour les contribuables en reconduisant les taux** de 8,29% pour la TH et 1,17% pour la TFnB.

#### Evolution du panier fiscal de la CA entre 2010 et 2011



# Des moyens au service d'une dynamique

## C. Marchés publics

Pour exercer une partie de ses compétences, la Communauté d'Agglomération doit faire appel à des prestataires extérieurs. Le service de la Commande Publique gère les procédures d'appels d'offres.

Pour 2011, le bilan global est le suivant :

- 49 Marchés à procédure adaptée supérieurs à 30 000€,
- 5 Appels d'offres de services.

Quelques opérations significatives parmi ces marchés passés en 2011 :

ENVIRONNEMENT	
Marché de travaux pour la mise en place d'une plateforme de collecte et de traitement des effluents phytosanitaires	119 536 € H.T.
Schéma directeur d'alimentation en eau potable	51 875 € H.T.
Assainissement de la commune de BOUZE-lès-BEAUNE - lot 2 : unité de traitement	484 400 € H.T.
Réalisation des zonages d'assainissement de 16 communes	109 400 € H.T.
Mise en place d'un réseau de collecte et d'une station d'épuration à SAINT ROMAIN	206 365,00 € H.T.
Travaux d'aménagement du parc éco-loisirs de MERCEUIL-TAILLY	1 058 755 € H.T.
Travaux d'assainissement à bons de commande	mini : 100 000 € HT - maxi : 500 000 € HT/an
Marché de travaux de renouvellement du réseau d'eau potable à MEURSAULT	129 123,01 € H.T.
Restructuration des réseaux d'eaux usées à PULIGNY-MONTRACHET	278 790 € H.T.
AMENAGEMENT DU TERRITOIRE	
Elaboration d'un schéma directeur d'aménagement numérique	42 616 € H.T.
PETITE ENFANCE	
Etude de programmation pour la création d'un Pôle Petite enfance à CHAGNY	30 275 € H.T.
TRANSPORTS	
Exécution de services de transport scolaire et régulier	3 520 000 € H.T.
Elaboration d'un Plan Global de Déplacements et redéfinition du réseau de transports	142 820 € H.T.



# Des moyens au service d'une dynamique

## D. Bâtiments et matériels

Le Bureau d'études de la Communauté d'Agglomération a mené divers travaux dans les bâtiments utilisés par les services, en particulier pour :

### - le service Enfance :

- ▶ remplacement du faux-plafond et de l'éclairage du restaurant d'enfants de CORPEAU (photo ci-dessous),
- ▶ remplacement des revêtements de sol, dalles de plafonds et éclairage ainsi que peinture des murs du Guichet d'inscription de CHAGNY,
- ▶ installation du bâtiment modulaire pour l'accueil périscolaire de CORGENGOUX (photo ci-dessous).

### - le service Petite enfance :

- ▶ finalisation des travaux du multi-accueil de NOLAY,
- ▶ lancement de l'étude pour le remplacement de la halte-garderie de CHAGNY

### - le développement touristique :

- ▶ pose des totems le long de la Voie des Vignes (photo ci-dessous),
- ▶ recherche de tracés pour les nouvelles vélo routes (BEAUNE/SAINTE-MARIE-la-BLANCHE et BEAUNE/ CHAGNY par la plaine)
- ▶ suivi du dossier de demande de permis d'aménager pour la baignade à filtration naturelle de MONTAGNY-lès-BEAUNE (photo ci-dessous).



# Des moyens au service d'une dynamique

## E. Systèmes d'information

### Faits marquants 2011

La mise en place de la gestion décentralisée des présences par les services Enfance et Petite enfance (passage à la post-facturation selon les données recueillies par chaque structure) a nécessité le déploiement de Smartphones permettant le pointage des enfants, de bornes avec scanners pour le passage des badges (photo à droite) et de poste informatiques permettant la saisie des données.

Un important travail a été fait pour renforcer la sécurité des systèmes, avec la mise en place d'anti-virus sur chaque ordinateur, un anti-spam externe, un filtreur d'URL réseau local et la mise à jour des systèmes d'exploitation (passage de XP vers Windows 7).

L'investissement a porté en 2011 sur des matériels pour environ 67 000€ et sur des logiciels pour 29 000€.



### Chiffres à retenir

- ▶ 12 serveurs physiques et virtuels
- ▶ 123 ordinateurs fixes ou portables
- ▶ 83 téléphones fixes et 41 mobiles



Aloxe-Corton



Aubigny-la Ronce



Auxey-Duresses



Baubigny



Beaune



Bligny-lès-Beaune



Bouilland



Bouze-lès-Beaune



Chagny



Chassagne-Montrachet



Chaudenay



Chevigny-en-Valière



Chorey-lès-Beaune



Combertault



Corberon



Corcelles-lès-Arts



Corgengoux



Cormot-le-Grand



Corpeau



Dezize-lès-Maranges



Ebaty



Echevronne



Ivry-en-Montagne



Jours-en-Vaux



La Rochepot



Ladoix-Serrigny



Levernois



Marigny-lès-Reullée



Mavilly-Mandelot



Meloisey



Merceuil



Meursanges



Meursault



Molinet



Montagny-lès-Beaune



Monthélie



Nantoux



Nolay



Paris-l'Hôpital



Pernand-Vergelesses



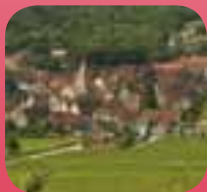
Pommard



Puligny-Montrachet



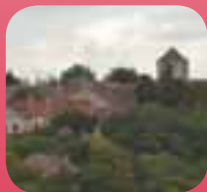
Ruffey-lès-Beaune



Saint-Aubin



Sainte-Marie-la-Blanche



Saint-Romain



Santenay



Santosse



Savigny-lès-Beaune



Tailly



Thury



Vauchignon



Vignoles



Volnay



# Annexe I : Répartition des investissements communautaires par commune

## A. Investissements réalisés en 2011

Commune	Service	Objet	Détails	Montant en € HT
AUBIGNY-la-RONCE	Environnement Eau potable (régie)	Conduite d'eau potable Hameau du Lavault	Alimentation d'un hameau sans eau courante	81 365
AUXEY-DURESSES	Environnement Eau potable (régie)	Réservoir du bourg	Remplacement de l'échelle du réservoir	1 861
BEAUNE	Environnement - Eau potable (affermage)	Bouclage du réseau d'eau potable	Rue des tanneries	16 445
BEAUNE	Environnement - Eau potable (affermage)	Déplacement de la conduite	Rue du docteur Tassin	13 454
BEAUNE	Environnement - Eau potable (affermage)	Remplacement de la conduite	Rue Thiers	37 465
BEAUNE	Environnement - Eau potable (affermage)	Usine de traitement de l'eau potable de la Bouzaize	Réalisation d'une aire de retournement des camions	
BEAUNE	Sports	Achat de matériel pour le complexe Michel BON	Miroir pour le parking, micro, aspirateur et nettoyeur haute-pression	2357
BEAUNE	Sports	Achat de matériel pour le Forum des sports	Tapis pour l'escalade, poteaux de badminton, etc.	15 175
BLIGNY-lès-BEAUNE	Environnement Assainissement (affermage)	Démarrage des travaux de réhabilitation de la station d'épuration	Après finalisation de l'étude	192 938
BLIGNY-lès-BEAUNE	Environnement Assainissement (affermage)	Réhabilitation de réseau	Diverses rues de la commune	120 643
BOUILLAND	Environnement Assainissement (affermage)	Extension du réseau	Chemin de la Lume	15 727
BOUZE-lès-BEAUNE	Environnement Assainissement (affermage)	Achèvement des travaux de pose du réseau	Démarrage des travaux de la station d'épuration	1 134 916
CHAGNY	Environnement Assainissement (régie)	Station d'épuration	Mise en place d'un racleur de flottant	12 300
CHAGNY	Environnement Assainissement (régie)	Station d'épuration	Remplacements de pompes	24 642
CHAGNY	Environnement Assainissement (régie)	Station d'épuration	Réfection des sanitaires	1 523
CHAGNY	Environnement Eau potable (régie)	Remplacement conduites d'eau et branchements plomb	Quartier des Presles	
CHAGNY	Environnement Eau potable (régie)	Mise en séparatif des réseaux	Quartier des Presles	
CHAGNY	Environnement Eau potable (régie)	Remplacement conduite	Dévoisement le long de la RN6	38 285
CHAGNY	Environnement Eau potable (régie)	Remplacement conduite	Rue des prés	13 463
CHAGNY	Environnement Eau potable (régie)	Remplacement conduite	Rue des ponts	18 755
CHAGNY	Environnement Eau potable (régie)	Remplacement des branchements plombs		166 113
CHAGNY	Environnement Eau potable (régie)	Remplacement pompe	Réservoir de la folie bas	7 445

# Annexe I : Répartition des investissements communautaires par commune

## A. Investissements réalisés en 2011

Commune	Service	Objet	Détails	Montant en € HT
CHAGNY	Environnement Eau potable (régie)	Remplacement de la conduite d'eau potable	Rue de Chaudenay	29 624
CHAUDENAY	Environnement Assainissement (régie)	Poste de relevage	Mise en place d'une vanne guillotine à -7,40 m	4 464
CHAUDENAY	Environnement Assainissement (régie)	Poste de relevage	Remplacement des pompes	4 340
CORCELLES-les-ARTS / EBATY	Environnement Assainissement (affermage)	Poursuite du projet d'assainissement		26 115
CORGENGOUX	Transports	Achat d'un abribus	Vitre de retour	750
CORPEAU	Environnement Eau potable (affermage)	Extension du réseau	Chemin de la Montagne	11 735
EBATY	Transports	Achat d'un abribus	Abribus rural petit modèle	4865
ECHEVRONNE	Transports	Achat d'un abribus	Abribus rural petit modèle	4865
IVRY-en-MONTAGNE	Transports	Achat d'un abribus	Abribus rural petit modèle + dalle béton	5734
LADOIX-SERRIGNY	Transports	Achat d'un abribus	Abribus Topaze petit modèle type auvent	3670
MELOISEY	Environnement Assainissement (régie)	Mise en séparatif	Route de Pommard	86 518
MELOISEY	Environnement Assainissement (régie)	Station d'épuration	Reprise de la crinoline	9 335
MEURSAULT	Environnement Assainissement (affermage)	Extension du réseau Chemin des Petits Champs Lins	Pour la création d'une zone d'activités	105 846
MEURSAULT	Environnement Eau potable (affermage)	Renouvellement de la conduite	Place de la République et rue du Dr Rolland	61 007
MEURSAULT	Sports	Equipement du centre sportif Saint-Nicolas	Pare-ballon, buts de foot à 7, éclairage sur le terrain d'entraînement du foot	41 057
MONTAGNY-lès-BEAUNE	Environnement Eau potable (affermage)	Renouvellement et redimensionnement de la conduite	Hameau de Laborde au Bureau	48 981
MONTAGNY-lès-BEAUNE	Transports	Achat d'un abribus	Abribus rural petit modèle + dalle béton	4969
NANTOUX	Environnement Eau potable (régie)	Remplacement d'une pompe de forage		3 250
NOLAY	Environnement	Achat de matériel pour la déchèterie	Local pour les déchets dangereux et de bennes	27 860
NOLAY	Environnement Assainissement (affermage)	Travaux de mise en séparatif du réseau d'assainissement		305 609
NOLAY	Environnement Eau potable (affermage)	Renouvellement du réseau d'eau potable	Rue Saint Pierre	25 901
PARIS L'HOPITAL	Environnement Assainissement (régie)	Poste de relevage	Remplacement des pompes	4 440
POMMARD	Environnement Eau potable (affermage)	Renouvellement de la conduite	Rue de l'Eglise et rue des Epenots	35 161

# Annexe I : Répartition des investissements communautaires par commune

## A. Investissements réalisés en 2011

Commune	Service	Objet	Détails	Montant en € HT
RUFFEY-lès-BEAUNE	Environnement Déchets	Maîtrise d'œuvre pour les travaux de construction de la déchèterie de TRAVOISY		48 348
SAINT-ROMAIN	Environnement Assainissement (affermage)	Démarrage des travaux de pose du réseau et de la station d'épuration	Après finalisation de l'étude	163 865
SANTENAY	Environnement Eau potable (affermage)	Finalisation du projet de station de traitement de l'eau	Suivie du lancement du marché de travaux	30 086
SAVIGNY-lès-BEAUNE	Environnement Déchets	Maîtrise d'œuvre pour les travaux de rénovation de la déchèterie	Travaux prévus en 2013	28 943
SAVIGNY-lès-BEAUNE	Environnement Eau potable (affermage)	Reprise de vannes	Rue Paul Maldant	15 049
SAVIGNY-lès-BEAUNE	Transports	Achat d'un abribus	Abribus rural grand modèle + dalle béton	5943
THURY	Environnement Assainissement (régie)	Station d'épuration	Remplacement des pompes	15 441
THURY	Environnement Assainissement (régie)	Station d'épuration	Bassin de stockage des boues liquides	19 775
THURY	Environnement Eau potable (régie)	Raccordement AEP du lotissement	Rue en Rieure	3 075
THURY	Environnement Eau potable (régie)	Station de pompage	Remplacement de l'armoire électrique et mis en place de la télésurveillance	28 910
VAUCHIGNON	Environnement Eau potable (régie)	Réservoir d'eau potable	Remplacement de l'échelle	3 095
VOLNAY	Environnement Assainissement (affermage)	Etude de création d'un assainissement collectif	L'objectif est de raccorder le village à la station MONGE	
Communes en Régie	Environnement Assainissement (régie)	Achat de petits matériels	Tondeuses, poste à souder, aspirateur	4 194
Communes en Régie	Environnement Eau potable (régie)	Equipements matériels espaces verts		2 652
Communes en Régie	Environnement Eau potable (régie)	Achat d'un nouveau véhicule	Véhicule 4 roues motrices	21 616
Plusieurs communes	Environnement Eau potable (affermage)	Reprise de branchements plomb	CORPEAU, SANTENAY, POMMARD, SAINT-AUBIN, SAVIGNY-lès-BEAUNE	411 097
Toutes les communes	Environnement Déchets	Achat de bacs et Points d'Apport Volontaire		43 353
Toutes les communes	Environnement Déchets	Achat de composteurs	Pour distribution au grand public	55 264
Toutes les communes	Environnement Assainissement (affermage)	Surveillance écologique des rivières du territoire	Afin de prioriser les projets d'assainissement	61 034
Toutes les communes	Environnement Eau potable (affermage)	Schéma Directeur d'Alimentation en Eau Potable	Phase 1 «diagnostic des ressources»	39 340

# Annexe I : Répartition des investissements communautaires par commune

## B. Fonds de concours accordés en 2011

Commune	Objet	Montant en €
<b>CORCELLES-les-ARTS</b>	Rénovation de l'Eglise Saint-Pierre	3 052
<b>JOURS-en-VAUX</b>	Travaux de busage de fossés	3 500
<b>JOURS-en-VAUX</b>	Travaux de voirie	1 500
<b>LADOIX-SERRIGNY</b>	Construction d'une structure Périscolaire	261 328
<b>MONTHELIE</b>	Rénovation de la salle des fêtes municipale	5 000

